

De Florentijnse Iriswortel

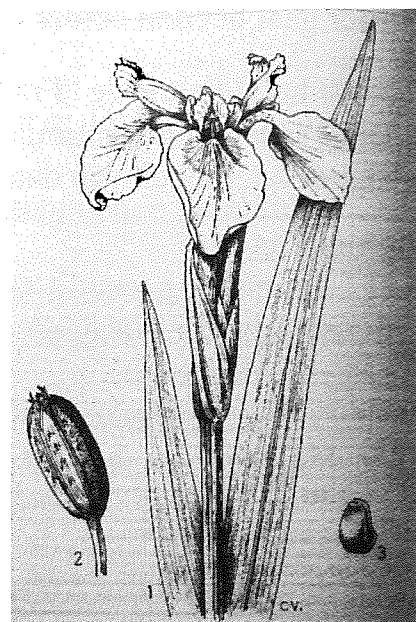
Romain Van Hautekerke

Het bulletin nr. 130 van de Kring voor de Geschiedenis van de Pharmacie in Benelux bevat een artikel van apr. Guy Gilias : “De visie van J.B. Van Helmont over de pest (de zwarte dood) tegenover de klassieke opvattingen tijdens de middeleeuwen.”

In het hoofdstuk “Behandelingen van de pest in de 14e tot de 17de eeuw“ lezen we recepten van père Maurice de Toulon (1662) waarin hij sterk geurende kruidenmengsels aanraadt met o.a. sterke metalen waaraan werden toegevoegd : pepers, gember, komijn, cyperus, calamus, aristolochia.

Verder werden zacht geurende harsen toegevoegd voor een goede verbranding.

Soms werd ook nog toegevoegd kaneel, muskaatnoot, kruidnagel, anijs en *Florentijnse iriswortel*.



Het is deze laatste die mijn aandacht trok.

Bij een recent bezoek aan Firenze merkten we dat het wapenschild van de stad een gestileerde iris bevat.

Anderzijds is er in het historisch centrum van de stad een straat met de naam *Via del giglio* (Leliesstraat)

Bestaat er nu een heraldisch, symbolisch, economisch verband tussen de lelie en de iris ?

Dat gaan we trachten uit te leggen.

De iris (fleur-de-lis) in de heraldiek.

Het “*fleur-de-lis*” symbool komt al voor in de oudste tijden en op vele plaatsen in de wereld.

Van oudsher is de Franse lelie het symbool van het koningschap.

Het verscheen voor het eerst op het zegel en de muntstukken van de Franse koning Louis VI, bijgenaamd de Dikke (1080 – 1137)

In de loop der tijden heeft de “*fleur-de-lis*“ heel wat stilistische veranderingen ondergaan tot het tenslotte in de barokperiode een zeer beladen motief is geworden.

Strikt genomen gaat het om drie bloemkroonbladen – twee zijdelings overhangend en één centraal rechtopstaand – allen onderaan verbonden door een horizontale band.

De onderste kroonbladen kunnen nogal variëren bv. “*fleur-de-lis au pied coupé*”, “*fleur-de-lis au pied nourri*”

Ten slotte bestaat ook “*fleur-de-lis remplie, florencée of épanouie*” en deze staat bekend onder Florentijnse lelie.

De naam is misleidend want deze vorm komt ook voor op wapenschilden van adellijke families uit Italië, Frans-Vlaanderen en Nederland.

Veel steden die op een eiland middenin een stroom werden gebouwd voeren trouwens een “*fleur-de-lis*” in hun wapen (bv. Rijssel of L’isle nu Lille en L’Isle de Paris)
Hier gaat het dan eerder om de iris dan wel om de lelie.

In de heraldiek is de “Franse lelie” het embleem van de Bourbons.
Door schenking van Louis XI aan Pietro de Medici, kwam het als bijteken op het wapen van de Medici en van daar op het wapen van Firenze en Toscane.

Oorsprong

Is de oorsprong van dit embleem nu een iris of een lelie ?

Op de “*fleur-de-lis épanouie*” merkt men duidelijk naast de bloembladen meeldraden of een bloeistengel.

De vroegste, minder gestileerde afbeeldingen, lijken meer op een iris (zie afbeelding op de florijn van de oude Florentijnse republiek).

Het Nederlandse “lis” staat trouwens voor Iris.

Iris en lelie werden in de vroegere tijden door elkaar gebruikt zoals nog duidelijk blijkt uit de Nederlandse volksnaam voor gele lis (gele waterlelie of lelie zonder meer, tijdlelie en waterlelie en de Duitse naam voor iris Schwertlilie = zwaardlelie)

Er zijn heel wat argumenten om aan te nemen dat Iris aan de oorsprong ligt van het “*fleur-de-lis*” motief.

Van waar nu de naam Florentijnse iris?

We moeten teruggaan naar de oorsprong van de stad.

De eerste woonkern van Firenze was een Etruskische nederzetting *Fiesole* (het antieke *Faesulae*), boven op een heuvel die de Arno-vlakte domineert. We spreken van 150 jaar voor Christus.

De eerste bewoners waren Etrusken maar al snel verwoogden zich reizigers, handelaars en vooral ook Romeinen die via de Arno reisden en handel dreven.

Om handel te drijven aan een rivier was het niet praktisch boven op een heuvel te wonen. Bijgevolg ontstonden er aan de oevers van de Arno aanvankelijk stijgers en stapelplaatsen; de stapelplaatsen werden woningen, woningen werden een dorp, een dorp werd een stad.

De Arno stroomde door een vruchtbare vallei (*florentes* in het Latijn, vervormt tot *Floranzia* en wordt later *Firenze*) met drassige weiden en landerijen die regelmatig overstromden wat de grond extra vruchtbaar maakte.

In drassige weiden gedijt de gele iris weelderig en dit kan een verklaring zijn voor de koppeling van de iris aan de stad Firenze.

Volgens prof G. Cipriani van de universiteit van Firenze is de iris steeds nauw verbonden geweest met de stad. De Florentijnse lelie (*il giglio*) is een gestileerde Iris. De Iris werd veelvuldig geteeld in de omgeving van Firenze.

De wortelstok, gedroogd en vermalen, was een belangrijk bestanddeel van schoonheidscrèmes, producten waar de Florentijnse apotheken bekend voor waren.

(Denk maar aan de nog bestaande *Officina profumo farmaceutica di Santa Maria*

Novella, momenteel een barokke apotheek in de buurt van de Santa Maria Novella waar cosmetische producten en fyto-preparaten worden verkocht aan een gevarieerd toeristenpubliek)

Iris species: lis - lisachtigen.

Synoniemen: LAT.: iris pallida, florentina, germanica; FR.: iris; DUI.: Veilchenwurzel; ENG. : Orris; IT.: iride

Volksnamen: violenwortel, tandwortel, drankwortel, violettenpoeder, grachtlis.

Gebruikte delen: de wortelstok (nog beschreven in BP V)

Bestanddelen: iris bevat vluchtige oliën, een heteroside (iridoside) en veel zetmeel.

Eigenschappen: verse wortelstok wordt gebruikt als expectorans, braakmiddel, bij bronchitis en kinkhoest; hij is ook diuretisch.

Bij drogen neemt de wortelstok een viooltjesgeur aan en zijn poeder wordt in cosmetische en tandproducten verwerkt (zie supra)

De Iris in magie en volksgeloof.

Lissoorten hebben wellicht wegens hun zwaardvormige bladeren de aloude reputatie over afwerende eigenschappen te beschikken.

Tijdens een heksenproces in het Duitse Rottenburg in 1650, bekennt een beklagde dat hij liswortel fijn stampte in een mortier en dat poeder in paardenvoer mengde. Door dat "krachtvoer" werden paarden zeer mooi (cosmetische eigenschap) en trokken alle lasten die men laden kon.

Omdat aan alruinmannelen ook afwerende krachten werden toegeschreven, werden ze vaak nageemaakt, onder meer met wortels van de lis.

In Duitsland en Frankrijk (Normandië) werden irissen op oude muren en rieten daken aangeplant.

Volgens Germaans volksgeloof beschermde irissen tegen hekserij.

De Iris in de magische geneeskunde.

De zwaardvormige bladeren van de iris worden beschouwd als een middel tegen stekende pijn.

Zo wordt de wortel (1936) van de gele lis op St-Jans dag (24 juni) opgegraven en tegen tandpijn aangewend (Engeland en Beieren)

Wegens zijn kleur wordt de gele lis (1936) tegen geelzucht aangewend.

Plinius de Oude (77 n.C.) schrijft dat de iriswortel als amulet aan baby's werd gehangen tegen doorbrekende tandjes.

De iris in de kruidengeneeskunde.

Volgens Plinius de Oude (77 n.C.) worden iriswortels gegeven aan baby's tegen lintwormen.

Iris reinigt hoofdwonden, vooral langdurige abcessen.

In water en azijn genomen is iris een tegengif bij beten van slangen en spinnen, in brood of water een tegengif bij schorpioensteken en in olie is ze goed tegen

hondenbeten.

Opgesnoven veroorzaakt de wortelpoeder niesbuien en reinigt aldus het hoofd (niespoeder op basis van iriswortelpoeder werd nog bereid in de apotheek tot de jaren 70 van de XXste eeuw)

Iris is ook goed bij een kater of doet dienst als braakmiddel in hogere doses .

In de recente kruidengeneeskunde wordt iris gebruikt als purgerend (vers), urineafdrijvend (gedroogd), braakwekkend (gedroogd).

Doch let op : het sap van de plant prikkelt de slijmvliezen, veroorzaakt braken, kolieken en buikloop.

Romain Van Hautekerke

Juli 2016

Bronnen :

- Bulletin nr. 130 van de Kring voor Geschiedenis van de Pharmacie in Benelux (apot. G. Gilias p.27)
- Compendium van rituele planten in Europa, Marcel De Cleene, Marie-Claire Lejeune
1999, Stichting Mens en Cultuur.
- Firenze secreta, Giuliano Cenci 2008 Polistampa
- Gebruik van farmaceutische en volkskruiden, L. Vandebussche en prof. Dr. P. Braeckman. 1976, in eigen beheer uitgegeven.

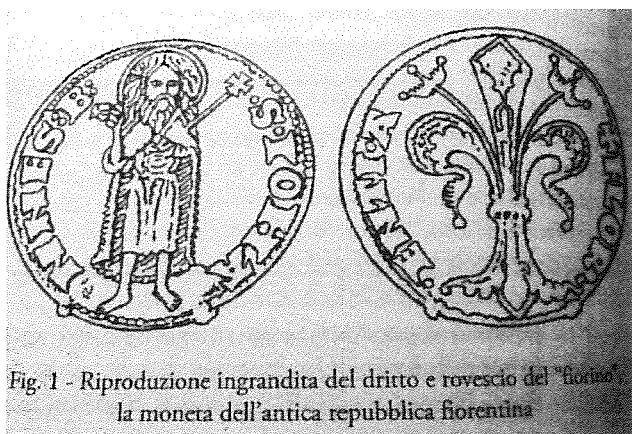


Fig. 1 - Riproduzione ingrandita del dritto e rovescio del "fiorentino" la moneta dell'antica repubblica fiorentina

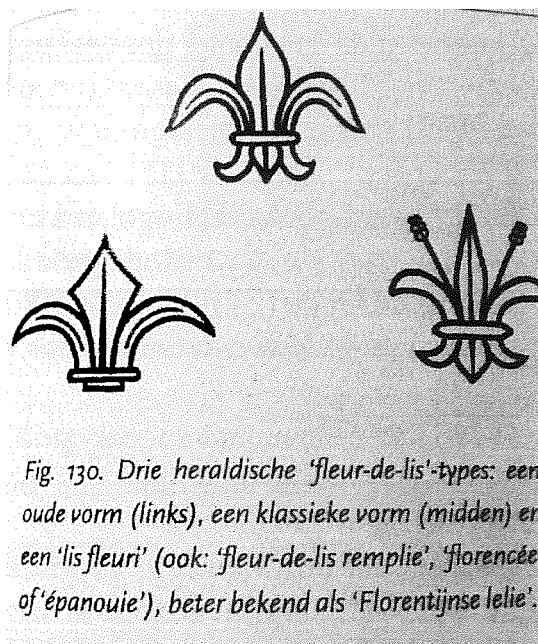


Fig. 130. Drie heraldische 'fleur-de-lis'-types: een oude vorm (links), een klassieke vorm (midden) en een 'lis fleuri' (ook: 'fleur-de-lis remplie', 'florencée' of 'épanouie'), beter bekend als 'Florentijnse lelie'.