

## DE DELFTSE APOTHEKERSPOTTEN VAN HET MEDISCH PHARMACEUTISCH MUSEUM TE AMSTERDAM

door

D. A. WITTOP KONING

De kunsthistorici schijnt een zekere angst om het hart te slaan, wanneer zij de geheimzinnige latijnse opschriften der apothekerspotten zien en vermijden angstvallig dit onderdeel te betrekken in hun werken over Delfts aardewerk. Zij beperken zich slechts tot een afbeelding van een pot met het bekende pauwenmotief en schijnen zich niet bewust te zijn, dat er nog ongeveer 30 andere motieven zijn en dat de merken, waarvan ik er thans ook ongeveer 30 verschillende ken, een bijdrage kunnen vormen tot hun kennis van het Delfts aardewerk.

Van der Wielen<sup>1)</sup> schrijft in 1918 „Een hoofdstuk in de Pharmaceutische geschiedenis van Delft, dat niet ongeschreven mag blijven en waarvan de gegevens uit de meester-merken der in openbare en particuliere verzamelingen zich bevindende potten moeten gehaald worden, is de geschiedenis van den Delftschen apothekers-pot.” En de toestand is wat dit betreft in 34 jaar niet veel veranderd. Gelukkig hebben de pharmacie-historici in de laatste jaren ingezien, dat, wanneer de kunsthistoricus hier niets aan doet, dit van apothekerszijde moet komen, zij het dan misschien met onvoldoende kunsthistorische scholing.

Collega Vandewiele<sup>2)</sup> uit Gent gaf ons een inventaris van de apothekerspotten in het Museum voor Folklore te Gent. Helaas is daarvan een groot deel ongemerkt en komen wat het Delftse aardewerk betreft, slechts de merken F, DROM, T, Lampetkan en A P voor.

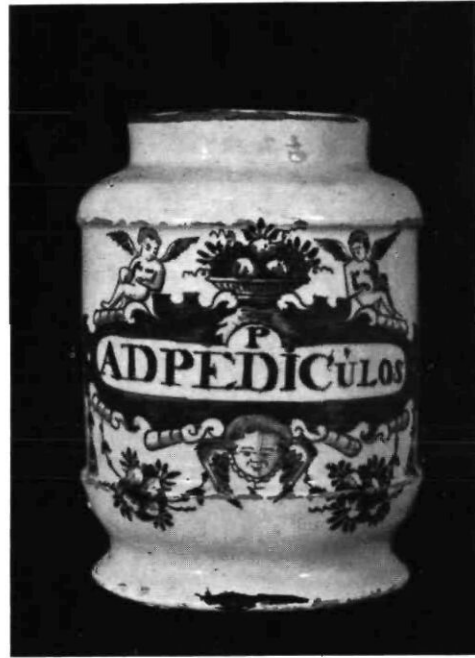
Miss Lothian<sup>3)</sup> in Londen schreef voor enkele maanden een artikel „Dutch drugjars and their marks”, waarin zij voornamelijk materiaal uit Engelse verzamelingen geeft en ingaat op de fabrieken, de merken en de motieven. Een belangrijke bijdrage voor het beperkte materiaal, dat haar als buitenlandse ter beschikking stond.

Eindelijk is dan nu de verzameling Delftse potten van het Medisch Pharmaceutisch Museum weer opgesteld en daarmede voor bestudering beschikbaar. Zonder overdrijving kan ik wel zeggen, dat dit de belangrijkste verzameling Delftse potten ter wereld is. Hier vindt men de grootste verscheidenheid in motieven. Hier zijn zeer vele gemerkte stukken, hier komen ook zeldzame polychrome versieringen voor, ja, zelfs rode inschriften op blauwe potten. Ik zei zojuist, de grote verscheidenheid in motieven en dit

- 
1. P. van der Wielen „Schets voor eene pharmaceutische geschiedenis van Delft”, Pharm. Weekblad 1918, p. 852.
  2. L. J. Vandewiele „Inventaris der Apothekerspotten, opgesteld in de „Apotheek uit de XVIIIe eeuw” Museum v. Folklore Gent.
  3. A. Lothian „Dutch drugjars and their marks”. The Alchemist 16 (1952) p. 216.



afb. 1. Cherubijntjes met pharmaceutische attributen.



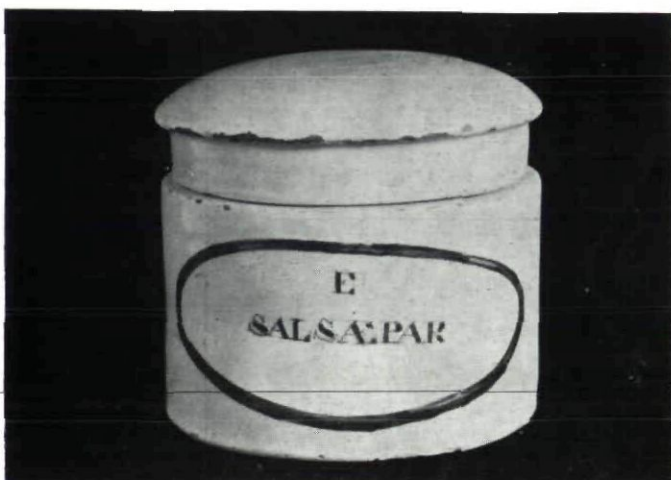
afb. 2. Pauwenmotief met engeltjes inplaats van pauwen.



afb. 3. Guirlande-motief.



afb. 4. Pauwenmotief met initialen W.H.



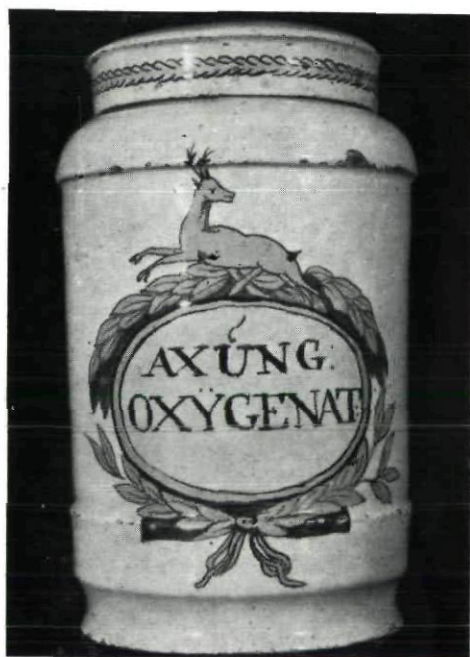
a**fb.** 5. Omljnd opschrift.



a**fb.** 6. Cactusmotief.



a**fb.** 7. Strikmotief.



a**fb.** 8. Springend hert in geel.



afb. 9. Liggend hertje.



afb. 10. Polychroom bloemdécor.



afb. 11. Baldakijnmotief.



afb. 12. Bloeiende aloë in pot.



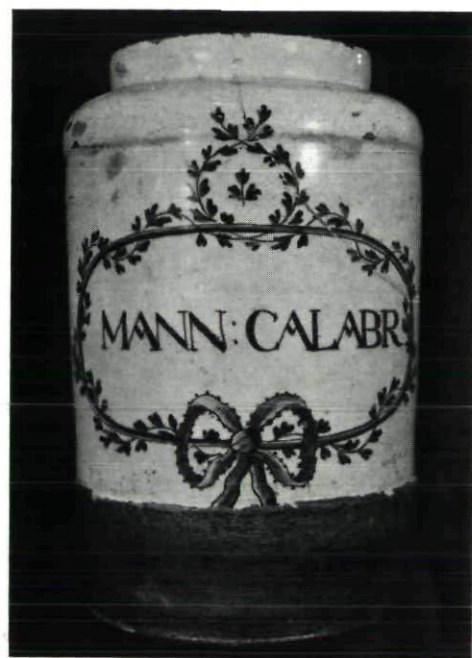
afb. 13 Polychroom consolemotief.



afb. 14. Pauwenmotief met hertjes i.p.v. pauwen.



afb. 15. Bloempot tussen zittende vosjes.



afb. 16. Bladranken met strik.

bewijst dus, dat het zo algemene pauwenmotief niet het enige is. De overige motieven zijn echter allen uit een latere periode, de tijd van omstreeks 1800. Zij komen in verhouding veel minder voor dan de pauwen, misschien, omdat vele apotheken toen reeds glazen opstandflessen en porceleinen witte zalfpotten gingen gebruiken. Ook is opvallend het stenen deksel dat bij het pauwenmotief bestond toen uit een varkensblaas of een stuk perkament, waarvoor veelal een bindrand aanwezig is. Of het koperen deksel oud is, is moeilijk te zeggen, men krijgt de indruk, dat op het laat — 17<sup>e</sup> eeuws apotheekinterieur uit de school van Terborgh een dergelijke sluiting toegepast is. In de periode omstreeks 1800 komen echter ook stenen deksels voor, zoals de voorbeelden hier bewijzen.

Wanneer U het pauwenmotief, blauw of polychroom, gecombineerd vindt met een stenen deksel, dan is de grootste voorzichtigheid geboden; U kunt dan bijna zeker zijn met een vervalsing te maken te hebben. En wanneer U dan op de onderzijde het merk „de drie Klokken” aantreft, kan ik U alleen maar adviseren: houdt Uw geld liever in Uw zak, want deze pot moet een moderne namaak zijn.

Wanneer wij er hiermee waren, was het niet zo erg, want er komen ook vele andere imitaties voor, die moeilijker te herkennen zijn. Soms, bij een slechte namaak, vindt U het craquelé onder het glazuur geschilderd, inplaats van dat het erin zit. Het blijft echter moeilijk, vals van echt te herkennen en wanneer U vraagt, waar zie je dat dan aan, dan zou ik met Prof. Van der Wielen willen zeggen: „aan de algemene habitus”.

De ervaring moet U ook hier wijs maken. Overigens mag U hier niet uit opmaken, dat alle potten met het merk De drie Klokken vals zijn; de afgebeelde stukken bewijzen het tegenovergestelde.

Ik meen het beste te doen, de potten te behandelen in de volgorde der fabrieken, waarbij dan de fabrikanten en merken vanzelf ter sprake komen en uiteraard ook aan de versieringsmotieven de nodige aandacht besteed zal worden. De door Hudig<sup>4)</sup> gevolgde alfabetische volgorde zal ik ook gebruiken. Lang niet alle door hem genoemde fabrieken schijnen echter apothekerspotten vervaardigd te hebben. Wij kunnen wel zeggen, dat de fabriek „De drie Klokken” het meeste hierop gespecialiseerd was, maar die heeft dan ook het langste, n.l. tot 1850, bestaan.

#### DE DRIE VERGULDE ASTONNEN (1655—1764).

1759 Hendrik van Hoorn, bedrijfslijder.  
merk: VH 3

Twee potjes in het Museum zijn van deze fabriek afkomstig, zij zijn versierd met het cherubijntjesmotief (afb. 1), dat wij terugvinden bij Dextra (de Grieksche A) en bij de Drie Klokken.

#### HET BIJLTJE (1657—1802)

1755—1788 Hugo Brouwer, bezitter.  
merk: een bijltje.

4. F. W. Hudig „Delfter Faience”. Berlin 1929.

Ook hiervan bezit het Museum drie potjes van afwijkend motief, n.l. met engeltjes i.p. van pauwen (afb. 2), in het overigens bekende motief. Een grote pot met opschrift MEL COMMUN is van het zgn. guirlandemotief (afb. 3), dat wij terugvinden op stroopkannen van Johannes Pennis (de Porceleyne Schotel).

### DE 3 PORCELEYNE FLESSIES (1661—1777).

1760—1776 Hugo Brouwer, bedrijfsleider.  
merk: H B.

Van deze fabrikant heeft het Museum een serie van 7 cilindrische potten met het pauwenmotief, nu echter vergezeld van de letters W.H. (afb. 4). Dit is het enige stel Delftse potten, waar de initialen van een opdrachtgever op voorkomen, iets wat in Engeland zeer gebruikelijk was.

### GRIEKSCHE A (1655—1765).

1687—1701 Adrianus Kocks  
merk: AK.

Voorkomende op vier grote cilindrische potten met het pauwenmotief.

1759—1765 Jan Theunis Dextra, bedrijfsleider.  
merk: D met een nummer (27, 41, 62).

Zoals hierboven vermeld, heeft het Museum van hem 2 stroopkannen en een grote cilindrische pot met het cherubijntjesmotief. Voorts een serie van 11 kleine potjes met het gewone pauwenmotief maar met rode inschriften.

### DE VIER HELDEN VAN ROOME (1600—1714).

1709—1714 Quirinus Mesch, bezitter.

merk: MQ. (zou van hem zijn). Een stroopkan is aldus gemerkt. De versiering bestaat slechts uit een eenvoudige cirkel om het opschrift (afb. 5), welk motief naar mijn idee echter tot een latere periode dan de hierboven genoemde behoort.

### DE PORCELEYNE KLAEUW (1662—1850).

merk: een klauw. Met dit merk zijn 2 cilindrische potten met het pauwenmotief in het Museum, benevens een dergelijke pot met stenen deksel, voorzien van een cactusmotief (afb. 6) en inschrift EXTR. CORT. PERUV. FUSC. Ook het ovaal om het omschrift komt weer voor. De beide laatste potten behoren weer tot het late type, het is niet mogelijk een bepaalde fabrikant als vervaardiger aan te wijzen.

### DE DRIE KLOKKEN (1671—1850).

Dit is de fabriek, die de meeste apothekerspotten gemaakt heeft.

merk: drie klokken of P:C:

Vele verschillende motieven komen in de collectie voor:

- 1e. het cherubijntjesmotief, zoals wij dit reeds bij Hendrik van Hoorn en Dextra tegengekomen zijn, nu op een grote cilindrische pot.
- 2e. een strik boven een parelrand rond het opschrift op een zalfpot met stenen deksel. (afb. 7)
- 3e. een hertenmotief, geheel in geel (afb. 8). Het museum bezit drie van deze potten, een met het merk de drie klokken, de beide anderen met de letters P:C., toebehorende aan J. van Putten & Co., die deze fabriek bezat van 1830—1850.
- 4e. een klein blauw hertje (afb. 9) op een potje, waarvan het stenen deksel ontbreekt.
- 5e. Het gewone pauwenmotief op een klein potje met inschrift B. LUCA-TELLI.
- 6e. een eenvoudige cirkel rond het inschrift, zoals wij dat al zagen bij de klauw en Quirinus Mesch.
- 7e. het prachtige polychrome bloemdécor (afb. 10) op drie extractpotjes en 2 stroopkannen.

- 8e. een tweetal merkwaardige honingpotten met vierkante voet en hoog stenen deksel, gemerkt P:C: en met een baldakijnmotief (afb. 11) versierd.

Afgezien van het pauwenmotief zijn de overigen weer laat te dateren.

#### DE LAMPETKAN (1637—1810).

merk 1 p k.

Ook hier zijn weer verschillende motieven aan te wijzen en wel:

- 1e. een bloeiende aloë in pot (afb. 12) op een grote cilindrische pot met stenen deksel.
- 2e. een serie van 4 stroopkannen zonder oor en zonder inschrift met op de plaats van het oor een veelkleurig consolemotief (afb. 13).

#### DE PORCELEYNE SCHOTEL (1612—1777).

1723—1763 Johannis Pennis of Jacobus Pynacker (1672—1701).

merk: P met een punt erboven.

Het museum bezit 11 gemerkte cilindrische potten van hem met het pauwenmotief; voorts drie stroopkannen met het guirlandemotief en een grote cilindrische pot met hertjes i.p.v. de pauwen in het gebruikelijke motief (afb. 14).

#### ONBEKENDE MERKEN

ADVP op 2 grote cilindrische potten met het pauwenmotief.

IP op een kleine cilindrische pot en een stroopkan met het pauwenmotief, benevens op een stroopkan met het guirlandemotief, dat wij dus nu al van 3 fabrieken kennen. Het zou daarom ook van Johannis Pennis kunnen zijn.

PX op een hoge cilindrische pot met het pauwenmotief:

Voorts nog drie nieuwe motieven, maar helaas ongemerkt:

- 1e. een vierkante omlijsting van het opschrift met twee zittende vosjes op de bovenhoeken en een plant in het midden (afb. 15) op een cilindrische pot met deksel;
- 2e. een krans van takjes met van onder een strik (afb. 16) op een cilindrische pot met deksel;
- 3e. een polychroom motief van een liggend hert met links en rechts een aloë.

Uit dit overzicht valt op, dat bijna alle gemerkte potten uit de periode van na 1750 zijn; de weinige vroegere toeschrijvingen zijn dubieus. Toch zien wij op schilderijen, zoals het hiervoor genoemde intérieur en de apothekersportretten van Frans en Willem van Mieris, Delftse apothekerspotten. Wij moeten aannemen, dat deze stukken ongemerkt geweest zijn en misschien niet het pauwenmotief voerden. Er zijn misschien enkele aanwijzingen in die richting, maar niet aan de hand van de potten van dit museum.

De grote moeilijkheid met de ongemerkte stukken is deze, dat de Delftse apothekerspot over heel West-Europa verspreid was en niet slechts exportgoed was, maar geïmiteerd werd. Het Engelse Delfts is zijn eigen weg gegaan en goed te herkennen; in Berlijn (merk B.L.) en Lille is het pauwenmotief echter nagebootst. Zo verwacht ik, dat veel van de potten in het Musée de Cinquante-naires te Brussel en het Museum voor Folklore te Gent in Lille of ergens in België vervaardigd zijn. Men zegt wel, dat de onderkant van de Delftse pot altijd geglazuurd is, iets wat in zijn algemeenheid stellig niet juist is, dus ook dat geeft geen houvast.

De oude Delftse apothekerspot, d.w.z. van vóór 1700 blijft dus nog een probleem.